

2016年12月期 連結業績 補足資料

第4四半期は3タイトルを配信開始！

1. 通期(2016年1月1日～2016年12月31日)連結業績の概要

(単位:百万円)	2014年12月期	2015年12月期	2016年12月期	対前年比 増減率
売上高	173,069	154,329	112,457	-27.1%
売上総利益	117,080	103,335	73,635	-28.7%
営業利益	94,283	72,425	46,081	-36.4%
(営業利益率)	54.5%	46.9%	41.0%	-5.9p
経常利益	93,524	72,606	46,081	-36.5%
税金等調整前当期純利益	100,890	69,832	43,856	-37.2%
親会社株主に帰属する 当期純利益	62,038	43,432	27,911	-35.7%

■第4四半期は3タイトルを配信開始

2016年度の当社業績は、引き続き「パズル&ドラゴンズ(以下、「パズドラ」)」が牽引し、売上高の84.3%は「パズドラ」から創出されました。売上高は緩やかに減少しておりますが、長期的にお楽しみいただけるよう、「パズドラ」配信から5周年に向けたイベントや有名キャラクターとのコラボ、アップデート等、MAU(Monthly Active User:月に1回以上ゲームにログインしている利用者)を重視した運営を継続的に実施してまいりました。

「パズドラ」を含めた既存ゲームの継続的な運営に努める一方、新規タイトルの創出に注力し、2016年度の第4四半期は新たに3タイトルを配信開始しました。

2016年10月は、パートナーパブリッシング事業として、ゲームロフト社(本社:フランス)から日本国内におけるパブリッシング権を獲得したスマートフォン向けゲーム「ディズニー マジックキングダムズ」を10月3日からサービス開始し、10月22日には100万ダウンロードを突破いたしました。

2016年11月には、スマートフォン向けRPG「SEVENTH REBIRTH(セブンス・リバース)」を配信開始いたしました。

2016年12月には、グローバル配信を見据え開発したプレイステーション®4向けオンラインアクションゲーム「LET IT DIE(レット イット ダイ)」を2016年12月3日より北米・欧州へ配信開始し、12月30日には北米・欧州で累計100万ダウンロードを突破いたしました。2017年2月2日には日本・アジア版を配信することで、本格的にグローバル配信を開始いたします。

既存ゲームにつきましては、2016年7月に発売したニンテンドー3DS™向けゲーム「パズドラクロス 神の章/龍の章」におきまして、アニメ、コミック、ホビー商品、イベントなど、大規模なクロスメディア展開を継続して実施しており、「パズドラ」ブランドのさらなる強化・拡大に努めてまいりました。

この結果、対前年比で売上高は27.1%減少し、1,124億円で着地いたしました。

営業利益におきましては、広告宣伝費が対前年比で50億円減少し、新作ゲームの配信を行ってまいりましたが、「パズドラ」の売上高が緩やかな減少傾向にあることなどを受け、対前年比で36.4%減少し、460億円となりました。

2. 四半期(2016年10月1日～2016年12月31日)連結業績の概要

(単位:百万円)	2015年				2016年			
	第1四半期	第2四半期	第3四半期	第4四半期	第1四半期	第2四半期	第3四半期	第4四半期
売上高	44,618	37,722	36,878	35,110	31,699	29,743	25,970	25,043
売上総利益	30,226	24,925	24,730	23,453	21,261	19,719	16,483	16,170
販売費及び一般管理費	6,545	7,142	7,335	9,886	7,126	7,187	6,600	6,638
給与手当	845	838	842	1,046	878	874	817	1,067
広告宣伝費	3,946	4,492	4,583	6,957	4,053	4,019	3,636	3,265
その他	1,754	1,811	1,910	1,882	2,195	2,294	2,147	2,305
営業利益	23,680	17,783	17,394	13,566	14,134	12,531	9,882	9,532
(営業利益率)	(53.1%)	(47.1%)	(47.2%)	(38.6%)	(44.6%)	(42.1%)	(38.1%)	(38.1%)
経常利益	23,775	17,757	17,529	13,543	13,965	12,368	9,771	9,975
税金等調整前当期純利益	23,775	17,734	17,348	10,973	13,965	11,854	9,785	8,250
親会社株主に帰属する四半期純利益	15,128	11,172	10,950	6,180	9,197	7,609	6,358	4,744

■パズドラの売上は若干減少するも、新規タイトルの配信等でほぼ横ばいに推移

■売上高

第4四半期につきましては、「パズドラ」をはじめとした既存ゲームを中心に、長期的にユーザーに楽しんでもいただけるようMAUを重視した運営を継続するとともに、新たに3タイトルの配信を開始しました。

売上高につきましては、配信から約5年を迎える「パズドラ」が若干減少となったものの、2016年11月より開始した「パズドラ」5周年を記念するイベント「パズドラ」を毎月実施していることから、MAUは安定的に推移しております。新作ゲームは、日本向けには10月に「ディズニー マジックキングダムズ」、11月に「SEVENTH REBIRTH」を配信開始し、北米・欧州向けには12月に「LET IT DIE」を配信開始したことから、当第4四半期における売上高は対前四半期比ではほぼ横ばいの250億円となりました。

■販売管理費

(給与手当)

第4四半期のガンホー単体の従業員数は388名(対前四半期比4名増)となり、連結従業員数は934名(対前四半期比9名増)となりました。また、業績賞与の支払いがあったことから、給与手当は対前四半期比で250百万円増加となりました。

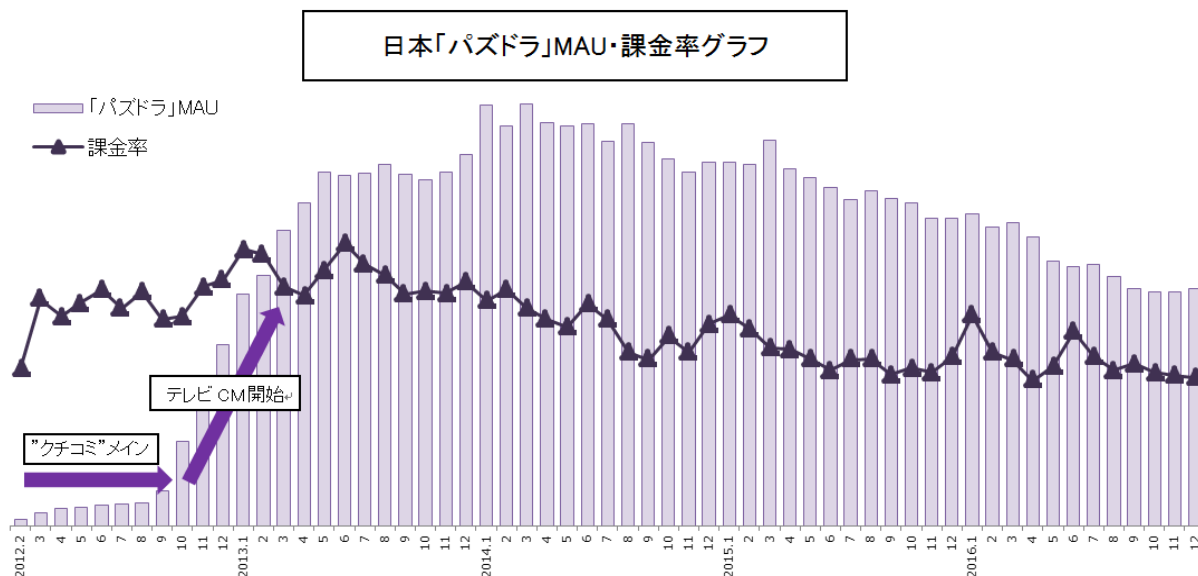
(広告宣伝費)

第4四半期においては、日本国内において「パズドラ」の継続的なテレビCMの実施に加え、「パズドラクロス」のテレビCMも実施いたしました。その他、新作ゲームの配信に伴う広告宣伝費が発生したものの、対前四半期比で10.2%減少し、3,265百万円となりました。

■営業利益

以上の内容から、営業利益については対前四半期比で3.5%減少し、9,532百万円となりました。

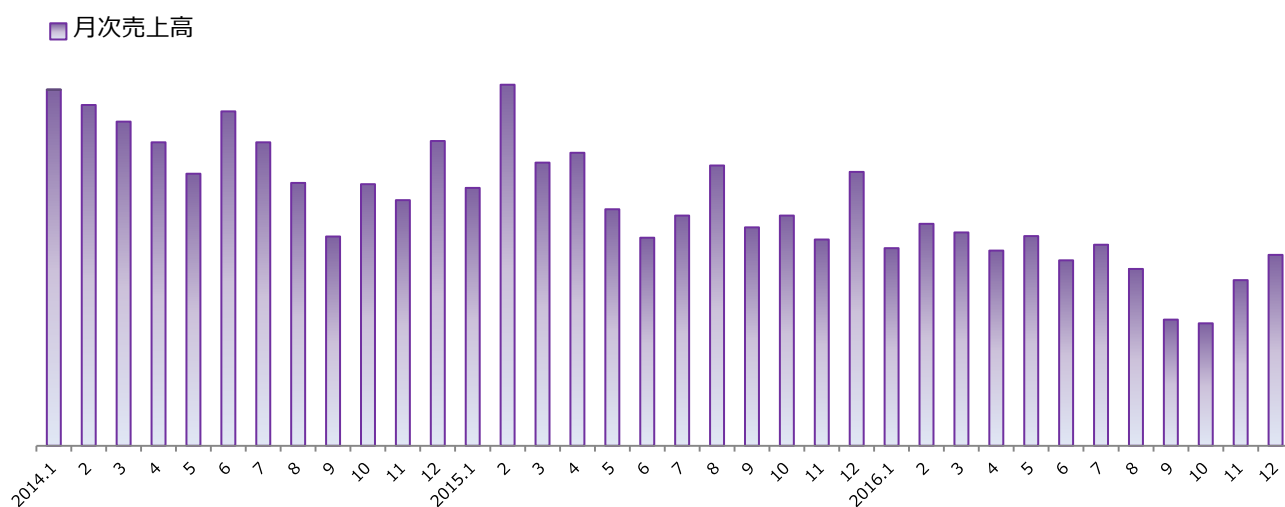
■MAUは緩やかに減少するも、2016年第4四半期は5周年に向けた施策等で安定推移



「パズドラ」は、2012年2月、iPhone向けにサービスを開始しました。当初は、“クチコミ”をメインとしたプロモーション活動を行っていましたが、2012年9月にAndroid版を追加配信したことを契機に、2012年10月よりテレビCMを開始、スマートフォン普及の勢いに併せ、ダウンロード数の拡大期に入りました。

その後も、順調にDL数を獲得し、2016年12月時点では、4,400万ダウンロードを突破いたしました。日本のスマートフォン契約数7,237万件(2015年9月末 出典:MM総研調べ)に対して既に半数を超えております。また、日本のゲーム人口は4,468万人(出典:ファミ通ゲーム白書2016)であり、この数値に対しても既に90%を超えるまでに広がり、日本国内においては、今や国民的“定番ゲーム”とまで言えるほど認知度が高まっております。

■ガンホー単体月次売上推移



ガンホー単体の月次売上推移は、月ごとのゲーム内イベント等により、単月ごとでは売上高の上下変動があるものの、圧倒的なMAUの維持を背景に高収益を長期的に創出しております。携帯電話におけるゲーム市場においては、ゲームのライフサイクルが短期的なものと予測されがちでしたが、スマートフォンゲームではオンラインゲームとしての特性が強くなり、ゲームの継続開発やイベントの実施等を顧客の反応を見極め適切に実施することで、より長期的に楽しめるゲームの提供が可能となっております。

■連結貸借対照表

(単位:百万円)

	2013				2014				2015				2016			
	1Q	2Q	3Q	4Q	1Q	2Q	3Q	4Q	1Q	2Q	3Q	4Q	1Q	2Q	3Q	4Q
流動資産	37,561	66,723	90,349	87,396	67,006	92,930	130,810	150,905	149,447	86,796	84,794	99,413	97,959	108,669	35,731	47,183
現金及び預金	23,280	47,036	73,902	64,844	48,078	73,145	115,737	132,099	128,688	71,661	68,491	81,045	85,629	95,813	25,726	33,876
売掛金	12,601	17,046	13,111	18,574	16,951	17,017	12,810	16,094	18,199	12,116	13,669	15,024	9,263	9,443	6,579	9,063
有価証券	423	428	455	497	486	500	520	543	760	1,035	1,354	1,388	1,120	1,015	1,245	1,302
仕掛品	37	73	96	109	56	35	53	63	103	118	83	1	29	48	68	82
繰越税金資産	851	1,682	2,320	2,928	805	1,511	812	1,295	564	1,110	383	778	407	793	311	517
その他	367	455	464	441	627	720	876	809	1,131	753	811	1,174	1,509	1,553	1,800	2,341
固定資産	6,737	6,130	7,083	37,994	36,497	36,114	6,625	10,175	10,243	10,446	10,929	8,665	9,785	10,066	9,583	7,848
有形固定資産	504	497	454	420	372	389	368	405	349	322	271	256	509	1,067	913	39
無形固定資産	3,557	3,585	3,382	2,635	2,618	2,666	2,449	4,484	4,715	4,818	4,721	3,597	3,802	3,677	2,973	2,397
のれん	706	636	577	347	297	248	14	1,493	1,419	1,369	1,266	0	0	0	0	0
ソフトウェア	2,047	1,847	1,931	1,728	1,597	1,619	1,646	1,778	1,511	1,357	1,107	595	600	572	833	1,876
ソフトウェア仮勘定	767	1,065	833	516	671	750	737	1,158	1,724	2,015	2,272	2,925	3,123	3,017	2,052	433
その他	35	37	39	44	52	48	50	53	59	75	74	76	77	87	87	88
投資その他の資産	2,675	2,047	3,246	34,939	33,506	33,058	3,806	5,285	5,178	5,305	5,935	4,811	5,473	5,321	5,697	4,636
投資有価証券	0	0	0	31,562	30,109	29,346	0	2,629	2,647	2,701	2,636	1,620	1,524	1,392	1,368	349
繰延税金資産	1,801	1,232	1,330	1,300	1,334	1,324	1,393	652	531	575	564	502	621	677	981	1,116
その他	874	815	1,916	2,076	2,062	2,387	2,413	2,003	2,000	2,027	2,734	2,688	3,327	3,251	3,347	3,170
資産合計	44,299	72,853	97,433	125,390	103,503	129,045	137,436	161,081	159,691	97,243	95,723	108,078	107,745	118,735	45,315	55,032
流動負債	10,927	23,550	33,398	46,731	14,504	25,362	17,218	28,466	16,224	22,751	11,009	17,065	11,930	15,286	8,199	12,822
買掛金	336	417	352	528	562	344	426	579	455	494	455	406	354	467	348	561
短期借入金	-	-	-	-	-	-	-	-	-	-	-	-	772	765	-	-
1年内返済予定の長期借入金	122	111	95	99	106	96	87	476	931	943	934	936	214	193	178	195
未払法人税等	7,724	18,824	27,392	37,135	9,048	19,452	10,431	19,612	8,008	15,419	4,728	10,209	4,736	9,593	3,230	6,948
その他	2,744	4,197	5,557	8,968	4,787	5,468	6,273	7,797	6,828	5,893	4,891	5,512	5,852	4,265	3,677	4,312
固定負債	1,381	1,380	1,361	1,231	1,207	1,202	1,193	1,411	811	701	663	656	720	1,139	1,101	1,225
長期借入金	826	803	782	788	825	803	782	1,009	277	257	198	158	105	62	87	123
その他	555	576	578	442	382	398	410	401	533	444	465	498	614	1,077	1,014	1,101
負債合計	12,308	24,931	34,759	47,962	15,712	26,564	18,412	29,877	17,035	23,452	11,673	17,721	12,651	16,425	9,301	14,047
株主資本	29,644	45,502	59,942	72,065	83,467	98,497	116,120	128,443	140,128	71,301	82,251	88,430	93,310	100,920	34,278	39,023
資本金	5,337	5,337	5,338	5,338	5,338	5,338	5,338	5,338	5,338	5,338	5,338	5,338	5,338	5,338	5,338	5,338
資本剰余金	5,498	5,498	5,499	5,471	5,471	5,471	5,471	5,471	5,471	5,471	5,471	5,469	5,469	5,469	5,469	5,469
利益剰余金	18,808	34,665	49,103	61,255	75,438	90,468	108,091	120,414	132,099	102,805	113,756	119,937	124,817	132,427	103,601	108,346
自己株式	0	0	0	0	-2,780	-2,780	-2,780	-2,780	-2,780	-42,314	-42,314	-42,314	-42,314	-42,314	-80,130	-80,130
その他の包括利益累計額																
為替換算調整勘定	-628	-575	-346	2,460	1,606	1,253	188	414	213	388	-224	109	-28	-282	-237	-164
その他	0	0	0	0	0	0	0	48	167	126	261	-11	0	0	0	0
その他の包括利益累計額合計	-628	-575	-346	2,460	1,606	1,253	188	462	380	514	37	109	-28	-282	-237	-164
非支配株主持分	2,974	2,995	3,077	2,902	2,715	2,730	2,715	2,297	2,146	1,950	1,660	1,639	1,560	1,344	1,604	1,696
純資産合計	31,990	47,922	62,673	77,428	87,790	102,481	119,023	131,203	142,656	73,790	84,049	90,356	95,094	102,309	36,013	40,984
負債・純資産合計	44,299	72,853	97,433	125,390	103,503	129,045	137,436	161,081	159,691	97,243	95,723	108,078	107,745	118,735	45,315	55,032

■連結損益計算書

(単位:百万円)

	2013					2014					2015					2016				
	1Q	2Q	3Q	4Q	Total	1Q	2Q	3Q	4Q	Total	1Q	2Q	3Q	4Q	Total	1Q	2Q	3Q	4Q	Total
売上高	30,904	43,717	41,639	46,799	163,060	49,909	44,424	38,494	40,241	173,069	44,618	37,722	36,878	35,110	154,329	31,699	29,743	25,970	25,043	112,457
売上原価	9,617	13,367	13,182	16,951	53,119	16,048	14,198	12,544	13,198	55,989	14,392	12,796	12,148	11,656	50,993	10,438	10,023	9,487	8,873	38,822
売上原価率	31.12%	30.58%	31.66%	36.22%	32.58%	32.16%	31.96%	32.59%	32.80%	32.35%	32.26%	33.92%	32.94%	33.20%	33.04%	32.93%	33.70%	36.53%	35.43%	34.52%
売上総利益	21,286	30,350	28,456	29,847	109,941	33,860	30,225	25,950	27,043	117,080	30,226	24,925	24,730	23,453	103,335	21,261	19,719	16,483	16,170	73,635
販売費及び一般管理費	2,670	3,811	5,095	7,135	18,713	5,071	5,242	6,281	6,201	22,797	6,545	7,142	7,335	9,886	30,910	7,126	7,187	6,600	6,638	27,553
給与手当	567	601	618	1,075	2,863	619	649	653	1,031	2,953	845	838	842	1,046	3,573	878	874	817	1,067	3,638
広告宣伝費	814	1,897	3,223	4,498	10,433	2,963	3,086	4,164	3,268	13,483	3,946	4,492	4,583	6,957	19,979	4,053	4,019	3,636	3,265	14,973
その他	1,289	1,311	1,254	1,561	5,416	1,488	1,506	1,463	1,902	6,360	1,754	1,811	1,910	1,882	7,357	2,195	2,293	2,147	2,305	8,941
営業利益	18,616	26,538	23,360	22,712	91,228	28,789	24,982	19,669	20,841	94,283	23,680	17,783	17,394	13,566	72,425	14,134	12,531	9,882	9,532	46,081
営業利益率	60.24%	60.71%	56.10%	48.53%	55.95%	57.68%	56.24%	51.10%	51.79%	54.48%	53.07%	47.14%	47.17%	38.64%	46.93%	44.59%	42.13%	38.05%	38.06%	40.98%
営業外収益	54	123	5	13	196	39	35	35	182	293	117	51	155	-23	300	32	25	21	18	98
受取利息	31	30	36	29	127	33	32	32	68	166	48	42	29	28	148	22	12	12	12	60
為替差益	4	69	-41	-14	18	0	0	0	88	88	56	-7	108	-54	102	0	0	0	6	6
その他	17	23	10	-1	50	6	3	3	25	39	12	16	18	2	49	9	12	9	0	31
営業外費用	7	11	8	1,292	1,319	734	318	-4	3	1,052	22	76	20	0	119	201	188	133	-423	98
支払利息	5	7	7	6	28	6	6	6	6	26	12	12	10	8	44	7	7	6	6	28
自己株式取得費用	0	0	0	0	0	0	0	0	0	0	0	58	0	0	58	0	0	53	0	53
持分法による投資損失	0	0	0	1,284	1,284	725	295	0	0	1,021	0	0	0	0	0	0	0	0	0	0
為替差損	0	0	0	0	0	1	15	-11	-6	0	0	0	0	0	0	186	179	67	-432	0
その他	1	3	0	1	6	0	0	0	3	4	9	6	9	-9	16	7	1	5	2	17
経常利益	18,662	26,650	23,358	21,433	90,104	28,095	24,699	19,709	21,020	93,524	23,775	17,757	17,529	13,543	72,606	13,965	12,368	9,771	9,975	46,081
特別利益	0	82	1	2	87	0	0	7,591	0	7,591	0	0	0	66	66	0	0	0	0	0
投資有価証券売却益	0	0	0	0	0	0	0	7,591	0	7,591	0	0	0	0	0	0	0	0	0	0
関係会社清算益	-	-	-	-	-	-	-	-	-	-	-	-	-	66	66	-	-	-	0	0
その他	0	82	1	2	87	0	0	0	0	0	0	0	0	0	0	0	0	0	0	0
特別損失	14	123	59	593	791	0	39	184	1	225	0	23	181	2,636	2,841	0	514	-14	1,724	2,225
減損損失	14	123	59	593	791	0	39	184	1	225	0	23	204	1,698	1,902	0	514	500	564	1,064
投資有価証券評価損	-	-	-	-	-	-	-	-	-	-	-	-	-	938	938	-	-	-	1,160	1,160
その他	0	0	0	0	0	0	0	0	0	0	0	0	0	0	0	0	0	0	0	0
税金等調整前当期純利益	18,648	26,609	23,300	20,842	89,400	28,095	24,660	27,116	21,018	100,890	23,775	17,734	17,348	10,973	69,832	13,965	11,854	9,785	8,250	43,856
親会社株主に帰属する当期純利益	12,321	15,857	14,437	12,151	54,768	17,063	15,029	17,622	12,323	62,038	15,128	11,172	10,950	6,180	43,432	9,197	7,609	6,358	4,744	27,911

■スマートフォン向けアプリダウンロード数推移（単位：万件）

パズル&ドラゴンズ(日本)

達成日	ダウンロード数
2012/2/20	配信開始
2012/7/15	100
2012/10/17	200
2012/11/5	300
2012/11/22	400
2012/12/12	500
2012/12/31	600
2013/1/18	700
2013/1/30	800
2013/2/18	900
2013/3/9	1,000
2013/3/25	1,100
2013/4/9	1,200
2013/4/28	1,300
2013/5/18	1,400
2013/6/8	1,500
2013/6/29	1,600
2013/7/22	1,700
2013/8/16	1,800
2013/9/14	1,900
2013/10/14	2,000
2013/11/15	2,100
2013/12/15	2,200
2014/1/4	2,300
2014/1/31	2,400
2014/3/1	2,500
2014/3/23	2,600
2014/4/20	2,700
2014/5/27	2,800
2014/7/8	2,900
2014/8/15	3,000
2014/9/25	3,100
2014/11/16	3,200
2014/12/31	3,300
2015/2/19	3,400
2015/3/28	3,500
2015/5/15	3,600
2015/7/17	3,700
2015/9/20	3,800
2015/11/24	3,900
2016/1/26	4,000
2016/3/30	4,100
2016/6/17	4,200
2016/9/11	4,300
2016/12/24	4,400

パズル&ドラゴンズ(北米)

達成日	ダウンロード数
12/11/8	配信開始
13/7/27	100
13/10/30	200
14/3/7	300
14/5/22	400
14/9/16	500
14/12/31	600
2015/5/6	700
2015/9/29	800
2015/12/30	900
2016/5/1	1,000
2016/11/4	1,100

パズル&ドラゴンズ(韓国)

達成日	ダウンロード数
2013/1/21	配信開始
2013/7/1	100
2014/3/15	200

パズル&ドラゴンズ(香港・台湾)

達成日	ダウンロード数
2014/1/23	配信開始
2014/3/11	100
2014/12/17	200

ケリ姫スイーツ(日本)

達成日	ダウンロード数
2012/11/19	配信開始
2013/1/15	100
2013/2/13	200
2013/5/5	300
2013/8/17	400
2013/9/15	500
2013/10/23	600
2014/1/10	700
2014/4/12	800
2014/9/14	900
2015/6/20	1,000
2016/4/3	1,100

ケリ姫スイーツ(台湾・香港・マカオ)

達成日	ダウンロード数
2015/4/13	配信開始
2015/6/19	100

ディバインゲート

達成日	ダウンロード数
2013/9/30	配信開始
2013/10/26	100
2014/1/23	200
2014/9/20	300
2015/4/14	400
2015/11/29	500

サモンズボード

達成日	ダウンロード数
2014/2/10	配信開始
2014/4/1	100
2014/11/9	200
2015/6/19	300
2015/10/4	400

ディズニー マジックキングダムズ

達成日	ダウンロード数
2016/10/3	配信開始
2016/10/22	100